

# 1000 Jahre und der Anfang vom Ende

Die Dreißigerjahre war geprägt durch unruhige Zeiten: Kriege zwischen Paraguay und Bolivien, Japan und China, Bürgerkrieg in Spanien, den Salzmarsch von Mahatma Gandhi, Massenarbeitslosigkeit, die Machtergreifung Hitlers, die Entdeckung der Kernspaltung durch Otto Hahn und den Beginn des Zweiten Weltkrieges.

Es gab aber auch zahlreiche Entwicklungen, die teilweise bis in die heutige Zeit überlebt haben. Darunter zum Beispiel der KdF-Wagen („Kraft durch Freude“), heute besser bekannt als VW-Käfer, die H0 Modelleisenbahn von Trix, Autobahnen, der Zeppelin als regelmäßiges Verkehrsmittel und der Volksempfänger (Radio). Diese Zeit fielen auch die Eröffnung der Hygieneausstellung in Dresden und natürlich die Olympischen Sommerspiele in Berlin von 1936.

In Krefeld wurde der Verkehrsbetrieb als städtisches Unternehmen in eine neue Firma überführt. Die „Krefelder Verkehrs-AG“ (KREVAG) nahm am 1. August 1931 ihre Arbeit auf.



*Die Straßenbahnhaltestelle in der Rheinstraße in den dreißiger Jahren*

**1930:** Omnibusse der Krefelder Eisenbahn (KEG)  
9 und 10

<i>Hersteller</i>	<i>Mercedes</i>
<i>Typ</i>	<i>M 56 (Motorbauart)</i>

9 = 1934: 26 = KREVAG 26 = KV 1943 oder 1945  
 = Reste nach Rheydt, dort WA als 14 = a 1952

10 = 1934: 27 = KREVAG 27 = KV 1943 oder 1945

## 1930: Omnibusse 11 - 14

<i>Hersteller</i>	<i>Mercedes</i>
<i>Typ</i>	<i>M 16 (Motorbauart)</i>

11 = 1935: 21 = 1935: Fahrschulbus 21 = a 1949

12 = 1935: 22 = KV 1943 oder 1945

13 = 1935: 23 = KV 1943 oder 1945

14 = 1935: 24 = KV 1943 oder 1945

## 1933: Omnibus 15

<i>Hersteller</i>	<i>Mercedes / Aufbau Uerdingen</i>
<i>Typ</i>	<i>M 56 (Motorbauart)</i>

15 = 1935: 25 = KV 1943 oder 1945 = 1947: Reste nach Rheydt, dort WA als 13  
 = a 1952

## 1934: Omnibusse 1 II - 5 II

<i>Hersteller</i>	<i>Krupp / Aufbau Uerdingen</i>
-------------------	---------------------------------

1 II = KV 1943 oder 1945  
 2 II = a 1954  
 3 II = KV 1943 oder 1945  
 4 II = KV 1943 oder 1945  
 5 II = a 1952

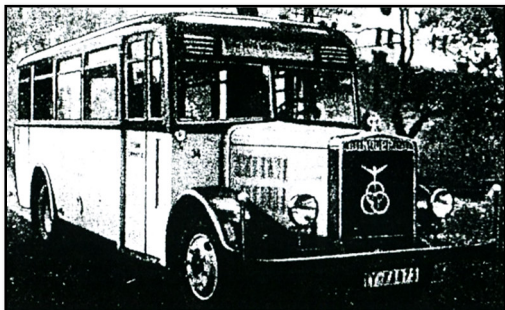
## 1934: Omnibusse 6 II - 10 II

<i>Hersteller</i>	<i>Büssing / Aufbau Uerdingen</i>
<i>Typ</i>	<i>LD 6</i>

6 II = 1939: 31 II = a 1952  
 7 II = 1939: 32 II = a 1953  
 8 II = 1939: 33 II = a 1952  
 9 II = 1939: 34 II = KV 1943 oder 1945  
 10 II = 1939: 35 II = a 1953

## 1934: Omnibusse der Krefelder Eisenbahn (KEG) 31 - 35

Ein Teil dieser Fahrzeuge besaß eine niederländische Zulassung für den grenzüberschreitenden Verkehr nach Venlo und Roermond. Diese Zulassung wurde in Papierform erteilt. Es gab keine besonderen, am Fahrzeug angebrachten Kennzeichen.



<i>Hersteller</i>	<i>Krupp / Aufbau Uerdingen</i>
-------------------	---------------------------------

31 = 1934: KREVAG 31 = 1939: 6 III = KV 1943 oder 1945

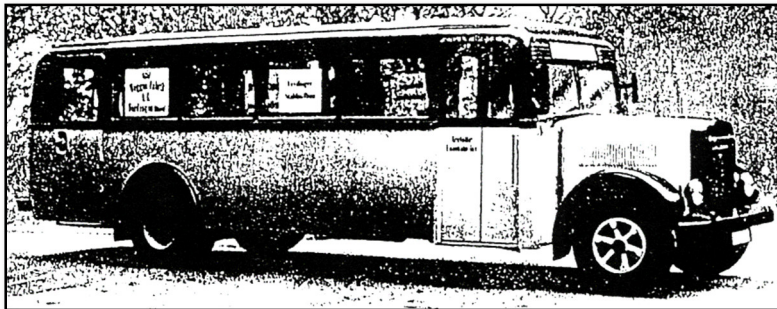
- (für Niederlande zugelassen)
- 32 = 1934: KREVAG 32 = 1939: 7 III = Fahrschulwagen 7 = a 1960  
(für Niederlande zugelassen)
- 33 = 1934: KREVAG 33 = 1939: 8 III = KV 1943 oder 1945  
(für Niederlande zugelassen)
- 34 = 1934: KREVAG 34 = 1939: 9 III = KV 1943 oder 1945
- 35 = 1934: KREVAG 35 = 1939: 10 III = KV 1943 oder 1945

## 1934: Omnibusse der Krefelder Eisenbahn (KEG) 36 - 39

<i>Hersteller</i>	<i>Büssing / Aufbau Uerdingen</i>
<i>Typ</i>	<i>LD 6</i>

- 36 = 1934: KREVAG 36 = a 1955
- 37 = 1934: KREVAG 37 = KV 1943 oder 1945
- 38 = 1934: KREVAG 38 = 1948: 34 III = a 1954
- 39 = 1934: KREVAG 39 = 1948: 37 II = a 1955

## 1934: Omnibus der Krefelder Eisenbahn (KEG) 40



<i>Hersteller</i>	<i>Krupp / Aufbau Uerdingen</i>
<i>Typ</i>	<i>Reisebus, fallweise im Linienverkehr</i>

- 40 = 1934: KREVAG 40 = KV 1943 oder 1945

1935: Omnibusse 11 II - 14 II

1936: Omnibusse 15 II, 16 und 17

Hersteller	Krupp / Aufbau Uerdingen
------------	--------------------------

11 II = KV 1943 oder 1945

12 II = a 1955

13 II = KV 1943 oder 1945

14 II = KV 1943 oder 1945

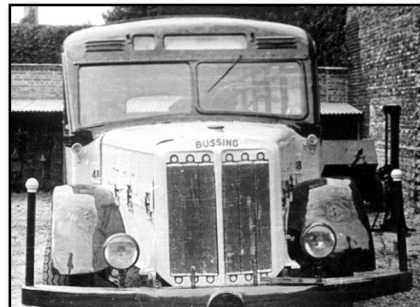
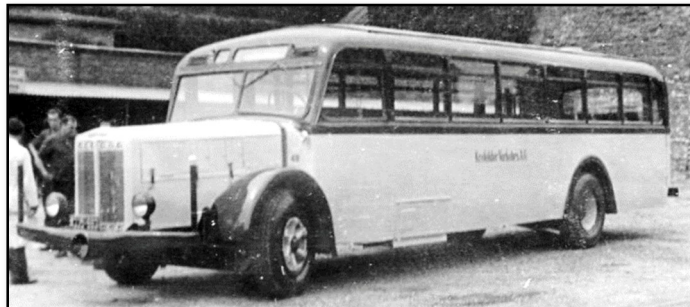
15 II = a 1955

16 = a 1953

17 = KV 1943 oder 1945

1936: Omnibusse der Krefelder Eisenbahn (KEG) 46 - 49

1937: Omnibusse der Krefelder Eisenbahn (KEG) 50 - 53



Omnibus 48 unmittelbar nach Anlieferung, Betriebshof Wiedstraße, 1936

Hersteller	Büssing / Aufbau Uerdingen
Typ	FD 6

46	= 1934: KREVAG 46	= a 1955
47	= 1934: KREVAG 47	= a 1953
48	= 1934: KREVAG 48	= a 1954
49	= 1934: KREVAG 49	= 1948: 44 II = 1952: U zu Kranwagen ohne Nummer = Jahr?: 014 = 1965: 8471 = a 1968
50	= 1934: KREVAG 50	= KV 1943 oder 1945
51	= 1934: KREVAG 51	= KV 1943 oder 1945
52	= 1934: KREVAG 52	= KV 1943 oder 1945
53	= 1934: KREVAG 53	= KV 1943 oder 1945

## 1937: Omnibusse 41 - 45



links  
rechts

*Omnibus 41, unterwegs auf der heutigen Friedrich-Ebert-Straße, 1938*



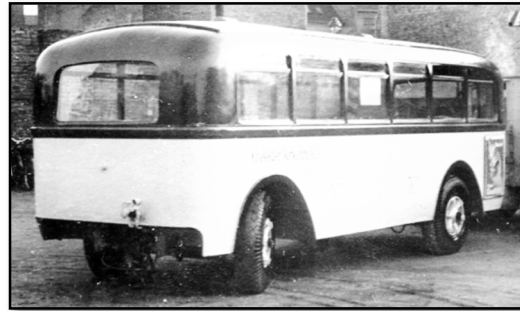
*Omnibus 42, Betriebshof Wiedstraße, 1937*

<i>Hersteller</i>	<i>Büssing / Aufbau Uerdingen</i>
<i>Typ</i>	<i>FD 6</i>
<i>Bemerkung</i>	<i>Bei Anlieferung trugen die Fahrzeuge die Nummern 16 - 20 Aufbau auf LKW-Fahrgestell für LKW mit einer Nutzlast von 5,0 t</i>
<i>Leistung</i>	<i>~ 81 kW</i>

41	= a 1955
42	= a 1955
43	= a 1955
44	= KV 1943 oder 1945
45	= a 1953



## 1937: Omnibus-Anhänger 101 - 103



Omnibus-Anhänger 103, Betriebshof Wiedstraße, 1948

Hersteller	Uerdingen
------------	-----------

101 = a 1959  
 102 = KV 1943 oder 1945  
 103 = 1948: 102 II = a 1959

## 1938: Omnibusse 18 - 20

Hersteller	Büssing / Aufbau Uerdingen
Typ	LD 5

18 = KV 1943 oder 1945  
 19 = KV 1943 oder 1945  
 20 = 1948: U zu Büssing LD 6 Nr. 30 II = a 1954

## 1938: Omnibusse 29 - 30

Hersteller	Magirus
Typ	Reisebus, fallweise im Linienverkehr

29 = 1948: 20 II = a 1952  
 30 = KV 1943 oder 1945

## 1939: 5 Leih-Triebwagen mit unbekanntem Nummern (aus Saarbrücken)

Diese Fahrzeuge kamen im Dezember 1939 leihweise nach Krefeld und wurden 1940 bereits wieder zurückgegeben. Leider lassen sich auch aus den Saarbrücker Unterlagen keine genauen Fahrzeugnummern entnehmen. Stellvertretend seien hier die Fahrzeugtypen im Einsatz in ihrer Heimatstadt vorgestellt.



2 Tw der Serie 56 - 70 (hier Tw 63 in Saarbrücken)

<i>Hersteller</i>	<i>Fuchs, Heidelberg</i>
<i>Baujahr</i>	<i>1925</i>
<i>Achsfolge</i>	<i>Bo</i>
<i>Länge</i>	<i>9.930 mm</i>
<i>Breite</i>	<i>2.100 mm</i>
<i>Achsstand</i>	<i>3.000 mm</i>
<i>Leistung</i>	<i>2 x 53 kW</i>
<i>Leergewicht</i>	<i>14,5 t</i>
<i>Platzangebot</i>	<i>22 Sitz- / 50 Stehplätze</i>





3 Tw der Serie 71 - 90 (hier Tw 79 auf dem Saarbrücker Betriebshof)

<i>Hersteller</i>	<i>van der Zypen / AEG</i>
<i>Baujahr</i>	<i>1912</i>
<i>Achsfolge</i>	<i>Bo</i>
<i>Länge</i>	<i>8.590 mm</i>
<i>Achsstand</i>	<i>2.600 mm</i>
<i>Leistung</i>	<i>2 x 30 kW</i>
<i>Leergewicht</i>	<i>11,7 t</i>
<i>Platzangebot</i>	<i>18 Sitz- / 41 Stehplätze</i>