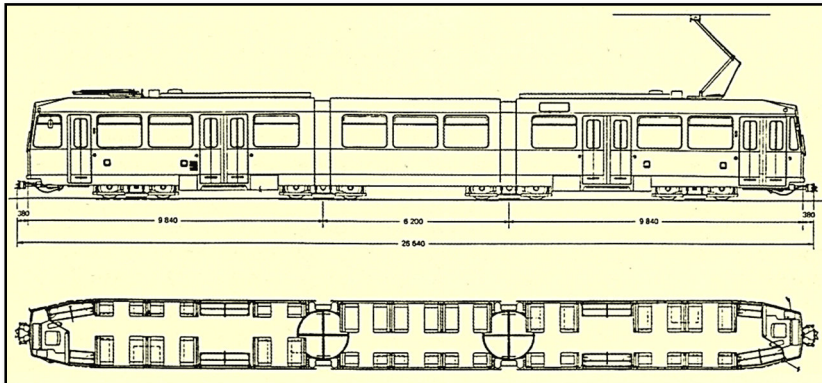


1980: Triebwagen 831 - 840



Außenansicht und Fahrerkabine des M8C 838 "Fischeln" im Jahr 1981. Es gibt noch keine Schürzen zur Kupplungsabdeckung.



*links Tw 831, St. Tönis, Wilhelmplatz, 26.09.2009
rechts Tw 840 mit Vollreklame für den Krefelder Zoo, Krefeld Hbf./Hansacentrum, 20.08.2008*



links Tw 832 mit Vollreklame für ein Waschmittel, St. Tönis, Biwak, 31.10.2009

rechts Tw 838, Werner-Voß-Straße (Umleitung der Linie 043 wegen Uerdinger Karneval), 14.02.2010

Aufnahmen (4): © Oliver Schellroth



Die Gelenkportale entsprechen noch der Bauart der bisherigen Gelenkwagen, 06.12.2013

links Originalausführung mit schwarzen Gummi-Bälgen (Tw 836)

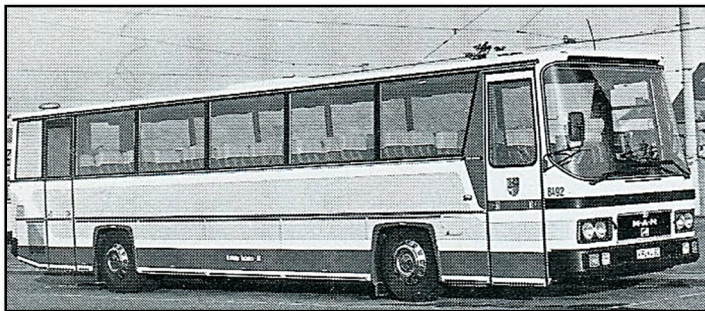
Mitte und rechts Erneuerte Ausführung mit grauen Faltenbälgen (Tw 839)

Aufnahmen (3): © Dominik Albrecht

Hersteller	Düwag / Kiepe
Typenbezeichnung	M8C (Meterspur / 8 Achsen / Chopper-Steuerung)
Achsfolge	B'2'2'B'
Länge	2.880 mm
Breite	2.300 mm
Höhe	3.306 mm
Drehgestellachsstand	4 x 1.800 mm
Drehzapfenabstände	6.200 mm + 6.200 mm + 6.200 mm
Leistung	2 x 185 kW
Leergewicht	34,75 t
Platzangebot	54 Sitz - / 171 Stehplätze

831	"Stadt Krefeld"	Anlieferung 28.05.1980 abgestellt 01.2015, abtransportiert/verschrottet 3. Dezemberwoche 2017
832	"City of Leicester"	Anlieferung 19.06.1980 verschrottet 13.11.2014
833	"Cracau"	Anlieferung 01.07.1980 abgestellt 01.2015, abtransportiert/verschrottet 17.07.2017
834	"Uerdingen"	Anlieferung 14.07.1980
835	"Lehmheide"	Anlieferung 22.07.1980
836	"Inrath"	Anlieferung 01.08.1980 abgestellt 10.02.2015, verkauft nach Kempen, Abtransport 04./05.10.2017
837	"Gemeente Venlo"	Anlieferung 12.08.1980 abgestellt 01.2015, abtransportiert/verschrottet 27.12.2017
838	"Fischeln"	Anlieferung 25.08.1980
839	"Ville de Dunkerque"	Anlieferung 03.09.1980
840	"Gemeente Leiden"	Anlieferung 15.09.1980 abtransportiert/verschrottet 03.12.2014

1980: Omnibus 8492



<i>Hersteller</i>	MAN
<i>Typ</i>	SR 240 / Reisebus
<i>Leistung</i>	177 kW
<i>Länge</i>	11.000 mm
<i>Breite</i>	2.500 mm
<i>Höhe</i>	3.150 mm
<i>Überhang vorn</i>	2.680 mm
<i>Überhang hinten</i>	3.160 mm
<i>Achsstand</i>	5.590 mm
<i>zulässiges Gesamtgewicht</i>	16,0 t
<i>Höchstgeschwindigkeit</i>	~ 125 km/h
<i>Platzangebot</i>	52 Sitzplätze
<i>Kleinster Wendekreis</i>	21,5 m

8492 = 1994: vk. = an MAN

1981: Triebwagen 841 - 850

Diese Fahrzeuge weisen gegenüber den Wagen der ersten Serie (831 - 840) eine andere Gelenkportal-Innenverkleidung auf. Die technischen Daten entsprechen denen der ersten Serie (831 - 840) von 1980.



links Tw 841, Krefeld Hbf./Hansacentrum, 20.09.2008
rechts Tw 850, Haltestelle Rheinstraße, 25.09.2005



Er war der erste weiß/rote M8C und auch der erste, der ausgemustert und verschrottet wurde: Leute

links Tw 848, Badezentrum (Umleitung der Linie 043 wegen des Uerdinger Karnevalumzuges), 14.02.2010

rechts Tw 848, Krefeld Hbf./Hansacentrum, 21.09.2008

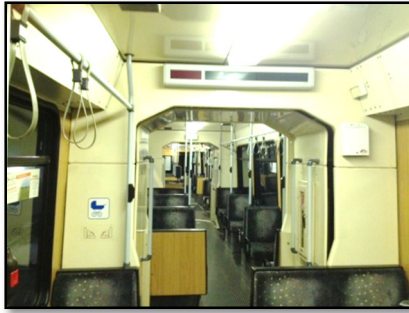
Aufnahmen (4): Oliver Schellroth



links Triebwagen 847, Hansastraße, am Hauptbahnhof, 25.09.2005

Mitte und rechts Fahrerkabine und Innenansicht des Triebwagens 847

Aufnahmen: links: © Oliver Schellroth Mitte und rechts: © Dominik Albrecht



links und Mitte

Die Gelenkportale der zweiten Serie fallen deutlich wuchtiger und klobiger aus. In der Klappe zwischen den beiden Haltegriffen rechts befindet sich ein Feuerlöscher.

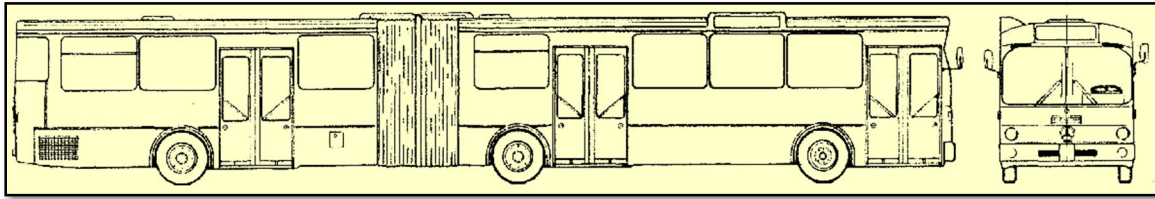
rechts

Der Fahrerplatz mit dem Befehlsgeber und dem davor gelegenen Fahrtrichtungswendehebel sowie dem umfangreich mit Drucktastern besetzten Armaturenbrett. Der graue Griff rechts trägt die Drucktaster für Warnglocke, Sand und Schienenbremse.

Aufnahmen (3): © Dominik Albrecht

841	"Bockum"	Anlieferung 26.10.1981 = abgestellt 01.2015 = abtransportiert/verschrottet 24.07.2017
842	"Oppum"	Anlieferung 30.10.1981
843	"Lindental"	Anlieferung 30.10.1981
844	"Hüls"	Anlieferung 04.11.1981
845	"Dießem"	Anlieferung 10.11.1981
846	"Königshof"	Anlieferung 13.11.1981 = 28.09.1985 - 26.11.1985 leihweise in Ludwigshafen = 26.06.2014: verschrottet
847	"Verberg"	Anlieferung 24.11.1981
848	"Gellep"	Anlieferung 01.12.1981 = a 11.2013 = 19.11.2013: verschrottet
849	"Kliedbruch"	Anlieferung 07.12.1981 = a 03.2014 = ab 14.03.2014 verschrottet
850	"Forstwald"	Anlieferung 15.12.1981

1982: Omnibus 5601 II (Leih-Omnibus von Mercedes)



<i>Hersteller</i>	<i>Mercedes</i>
<i>Typ</i>	<i>O 305 G</i>
<i>Leistung</i>	<i>177 kW</i>
<i>Bemerkung</i>	<i>Leihfahrzeug für 2½ Wochen</i>
<i>Produktionszeit</i>	<i>1977 - 1982</i>
<i>Länge</i>	<i>17.260 mm</i>
<i>Breite</i>	<i>2.500 mm</i>
<i>Höhe</i>	<i>2.941 mm</i>
<i>vorderer Überhang</i>	<i>2.450 mm</i>
<i>hinterer Überhang</i>	<i>3.060 mm</i>
<i>Achsabstände</i>	<i>5.600 mm + 6.150 mm</i>
<i>Leergewicht</i>	<i>12,88 t</i>
<i>zulässiges Gesamtgewicht</i>	<i>26,0 t</i>
<i>Platzangebot</i>	<i>47 - 66 Sitz- / 101 - 137 Stehplätze</i>
<i>Höchstgeschwindigkeit</i>	<i>~ 80 km/h</i>

1982: von Mercedes = Krefeld 5601 II = 1982: zurück an Mercedes

1983: Omnibus 5602 II (Leih-Omnibus von MAN)

<i>Hersteller</i>	<i>MAN</i>
<i>Typ</i>	<i>SG 240 H</i>
<i>Aufbau</i>	<i>Göppel, Augsburg</i>
<i>Leistung</i>	<i>177 kW</i>
<i>Bemerkung</i>	<i>Leihfahrzeug für 3 Wochen</i>
<i>Länge</i>	<i>16.530 mm</i>
<i>Breite</i>	<i>2.500 mm</i>
<i>Höhe</i>	<i>3.045 mm</i>
<i>Platzangebot</i>	<i>49 Sitz- / 106 Stehplätze</i>
<i>Leergewicht</i>	<i>13,0 t</i>
<i>zulässiges Gesamtgewicht</i>	<i>24,0 t</i>
<i>Höchstgeschwindigkeit</i>	<i>71 km/h</i>

1983: von MAN = Krefeld 5602 II = 1983: zurück an MAN

1983: Omnibusse 5682 - 5689 und 5691



Omnibus 5685, Hauptbahnhof Süd, 1991



Omnibus 5689, Haltestelle Ostwall/Rheinstraße, 1991
Aufnahmen (2): Peter Harsche, Krefeld

Hersteller	MAN
Typ	SG 220
Bemerkung	"Stülb"-Front (Überlandbus-Front)
Leistung	162 kW

5682	= 1996: vk.	= ZKT Zagreb (Kroatien), Nr. 201
5683	= 1996: vk.	= ZKT Zagreb (Kroatien), Nr. 202
5684	= 1996: vk.	= ZKT Zagreb (Kroatien), Nr. 203
5685	= 1996: vk.	= DVG Duisburg Nr. 5685
5686	= 1996: vk.	= DVG Duisburg Nr. 5686
5687	= 1996: vk.	= DVG Duisburg Nr. 5687
5688	= 1996: vk.	= DVG Duisburg Nr. 5688
5689	= 1996: vk.	= DVG Duisburg Nr. 5689
5691	= 1996: vk.	= DVG Duisburg Nr. 5691

1984: Omnibusse 5601 III, 5602 III, 5603 II, 5604 II, 5605 - 5608



Omnibus 5602 II, Busbahnhof Süchteln, 1991
Aufnahmen (2): Peter Harsche, Krefeld

Hersteller	MAN
Typ	SG 220
Leistung	162 kW
Bemerkung	"Stülb"-Front (Überlandbus-Front)

5601 III	= 1996 vk.	= an Van Hool = vk.	= an ZKT Zagreb (Kroatien) Nr. 204
5602 III	= 1996 vk.	= an Van Hool = vk.	= an ZKT Zagreb (Kroatien) Nr. 205
5603 II	= 1996 vk.	= an ZKT Zagreb (Kroatien) Nr. 206	
5604 II	= 1996 vk.	= an ZKT Zagreb (Kroatien) Nr. 207	
5605	= 1996 vk.	= an ZKT Zagreb (Kroatien) Nr. 208	
5606	= 1996 vk.	= an ZKT Zagreb (Kroatien) Nr. 209	
5607	= 1996 vk.	= an ZKT Zagreb (Kroatien) Nr. 210	
5608	= 1996 vk.	= an ZKT Zagreb (Kroatien) Nr. 211	

1985: Omnibusse 5435 III - 5439 III und 5441 II



Omnibus 5438 III, Hauptbahnhof Süd, 1992
Aufnahmen (3): Peter Harsche, Krefeld

Hersteller	MAN
Typ	SL 200
Bemerkung	"Stülb"-Front (Überlandbus-Front)
Leistung	147 kW

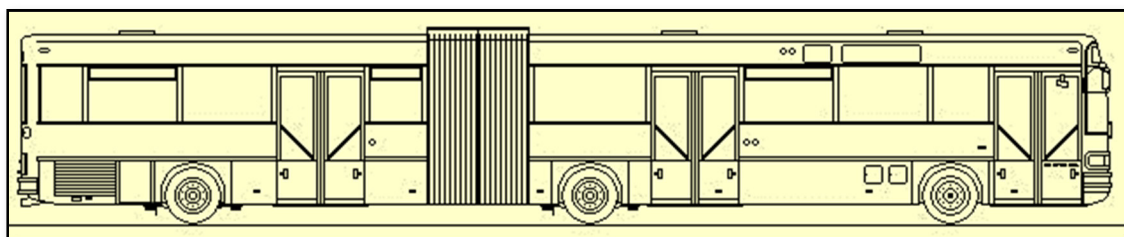
5435 III = 1996: vk. = an Fa. Westbus
 5436 III = a 2003
 5437 III = a 2003
 5438 III = a 2003
 5439 III = a 2003
 5441 II = a 2003

1985: Omnibus 5692 (Leih-Omnibus von MAN)

Hersteller	MAN
Typ	unbekannt, vermutlich Gelenkbus SL II (SG 292), dieser Typ wurde aber laut MAN-Unterlagen erst ab 1986 gebaut
Bemerkung	Leihfahrzeug für 1 Woche

1985: von MAN = Krefeld 5692 = 1985: zurück an MAN

1985: Omnibus 5692 II (Leih-Omnibus von Kässbohrer Setra)



<i>Hersteller</i>	<i>Kässbohrer Setra</i>
<i>Typ</i>	<i>SG 219 SL</i>
<i>Bemerkung</i>	<i>Leihfahrzeug vom 23.12.1985 bis zum 10.01.1986</i>
<i>Länge</i>	<i>17.420 mm</i>
<i>Breite</i>	<i>2.500 mm</i>
<i>Höhe</i>	<i>3.210 mm</i>
<i>vorderer Überhang</i>	<i>2.620 mm</i>
<i>hinterer Überhang</i>	<i>3.000 mm</i>
<i>Achsstände</i>	<i>5.730 mm + 6.070 mm</i>
<i>Platzangebot</i>	<i>55 Sitz- / 104 Stehplätze</i>

1985: von Kässbohrer Setra = Krefeld 5692 II = 1986: zurück an Kässbohrer Setra

1986: Omnibus 5499 II (Leih-Omnibus von MAN)

<i>Hersteller</i>	<i>MAN</i>
<i>Typ</i>	<i>unbekannt</i>
<i>Bemerkung</i>	<i>notiert im Juli 1986</i>

1986: von MAN = Krefeld 5499 II = 1986: zurück an MAN

1987: Omnibusse 5611 II - 5619 II, 5621 II - 5623 II

Diese Omnibusse waren die ersten Fahrzeuge des "VÖV-Standard-II-Omnibusses" in Krefeld.



*Omnibus 5611 II, Oppum, Bökendonk, 1991
Aufnahme: Peter Harsche, Krefeld*

<i>Hersteller</i>	<i>MAN</i>
<i>Typ</i>	<i>SG 242 H</i>
<i>Produktionszeit</i>	<i>1985 - 1990</i>
<i>Länge</i>	<i>16.560 mm</i>
<i>Breite</i>	<i>2.500 mm</i>
<i>Höhe</i>	<i>2.945 mm</i>
<i>Platzangebot</i>	<i>54 Sitz- / 107 Stehplätze</i>
<i>Leistung</i>	<i>177 kW</i>
<i>zulässiges Gesamtgewicht</i>	<i>23,6 t</i>

5611 II = 2001: vk. = an Fa. Held, Hessisch Oldendorf

5612 II = 03.2001: vk. = an Verkehrsbetriebe Grafschaft Hoya, Nr. 157

5613 II = 2001: vk. = an Fa. Kessels, Brüggen = vk. = an Fa. Wessels, Geeste (Kreis Elmshorn)

5614 II = a 2001

5615 II = a 2001

5616 II = 2001: vk. = an Fa. Zimmermann, Gladenbach (Landkreis Marburg-Biedenkopf)

5617 II = 2001: vk. = an Fa. Jungnitsch, Münster (Westf.)

5618 II = 03.2001: vk. = Verkehrsbetriebe Grafschaft Hoya, Nr. 158

5619 II = a 2001

5621 II = a 2001

5622 II = a 2001

5623 II = 2001: vk. = an Fa. Koof, Linnich

Der VÖV-Standard-II-Bus

Bereits Mitte der 1970er Jahre gab es Überlegungen, den Standard-I-Bus durch einen Nachfolgetyp zu ersetzen. Vor allem der Sitzteiler und die Konzeption der Einstiege sollten verbessert werden. Zur Verringerung der Fußbodenhöhe wurden Räder mit kleinem Durchmesser vorgesehen. Dadurch wollte man im Einstiegsbereich mit nur einer Stufe auskommen.

Es wurden Prototypen des neuartigen Omnibusses unter der Bezeichnung S 80 (Stadtbus der 80er Jahre) von der FFG (Hamburg) gebaut. Weitere Prototypen von Mercedes, MAN, Neoplan (Auwärter), Kässbohrer Setra und IVECO Magirus folgten Anfang der 1980er Jahre. Die Leistung der neuen Busse sollte den Entwicklungszielen zufolge mindestens 177 kW betragen.

Nach einer zwei Jahre dauernden Testphase bei acht Verkehrsbetrieben wurde die Typenempfehlung durch den VÖV überarbeitet. Die kleinen Räder bewährten sich nicht (schlechter Fahrkomfort, hoher Verschleiß), so dass nun größere Räder vorgesehen wurden. Folgende Eigenschaften wurden für den Standard-II-Bus festgelegt:

Länge	11.475 mm
Fußbodenhöhe	710 mm
Stufen im Einstieg	2 x 195 mm
Sitzplätze	38 oder 44 (je nach Bestuhlung)

1982 testete die Düsseldorfer Rheinbahn drei Prototypen eines Gelenkbusses (Typ "G 80") der MAN mit Antrieb auf der zweiten Achse.

Die Serienproduktion der Standardbusse der zweiten Generation begann 1984. Folgende Busse wurden angeboten:

MAN	SL 202
Mercedes	O 405
Auwärter Neoplan	N 416

Mercedes entwickelte einen Schubgelenkbus mit Antrieb auf der dritten Achse unter der Bezeichnung O 405 G.

Büssing und Magirus-Deutz produzierten keine Standardbusse der zweiten Generation, da diese Firmen entweder nicht mehr gab bzw. der Omnibusbau aufgegeben wurde. Kässbohrer Setra hatte zwar einen Standard-II-Bus entwickelt, konnte ihn aber nicht in Serie bauen, da MAN und Mercedes androhten, keine Motoren zu liefern ("Motoren-Boycott").

Die Standard-II-Busse waren im ganzen Bundesgebiet stark verbreitet. Lizenzversionen im Ausland entstanden allerdings nur noch durch die österreichische Firma Gräf & Stift. Andere ausländische Hersteller wie Renault und Heuliez in Frankreich oder IVECO in Italien brachten

eigene Entwicklungen auf die heimischen Märkte und sorgten so für eine größere Konkurrenz.



links MAN SG 242 H

rechts MAN SÜ 242 Aufnahme: © Peter Harsche



links Mercedes O 405 Aufnahme: © Peter Harsche

rechts MAN SL 202

1988: Omnibusse 5442 II - 5449 II, 5451 II und 5452 II



links Omnibus 5449 II, Hauptbahnhof/Hansa-Zentrum, 1989

rechts Omnibus 5446 II, Hauptbahnhof Süd, 1989

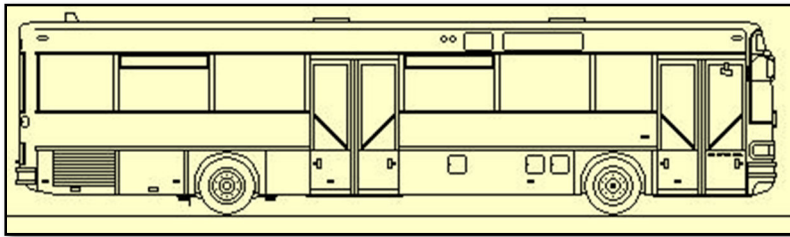


Omnibus 5451 II, Haltestelle Ostwall/Rheinstraße, 1990
Aufnahmen (3): Peter Harsche, Krefeld

<i>Hersteller</i>	<i>Mercedes</i>
<i>Typ</i>	<i>O 405</i>
<i>Produktionszeit</i>	<i>1984 - 2001</i>
<i>Länge</i>	<i>11.575 mm</i>
<i>Breite</i>	<i>2.500 mm</i>
<i>Höhe</i>	<i>3.060 mm</i>
<i>Platzangebot</i>	<i>40 Sitz- / 68 Stehplätze</i>
<i>Leergewicht</i>	<i>9,65 t</i>
<i>zulässiges Gesamtgewicht</i>	<i>16,5 t</i>
<i>Leistung</i>	<i>150 kW</i>

5442 II = 2001: vk. = an Transportes Sul do Tejo, Laranjeiro (Portugal), Nr. 695
 5443 II = a 2000
 5444 II = 2001: vk. = an Transportes Sul do Tejo, Laranjeiro (Portugal), Nr. 757
 5445 II = 2001: vk. = an Transportes Sul do Tejo, Laranjeiro (Portugal), Nr. 658
 5446 II = 2001: vk. = an Transportes Sul do Tejo, Laranjeiro (Portugal), Nr. 657
 5447 II = 2001: vk. = an Transportes Sul do Tejo, Laranjeiro (Portugal), Nr. 758
 5448 II = 2001: vk. = an Transportes Sul do Tejo, Laranjeiro (Portugal), Nr. 759
 5449 II = 2001: vk. = an Transportes Sul do Tejo, Laranjeiro (Portugal), Nr. 694
 5451 II = 2001: vk. = an Transportes Sul do Tejo, Laranjeiro (Portugal), Nr. 659
 5452 II = Einsatz auch als Fahrschulbus = 2001: vk. = an Transportes Sul do Tejo,
 Laranjeiro (Portugal), Nr. 750

1988: Omnibus 5499 III
(Leih-Omnibus von Kässbohrer Setra)



<i>Hersteller</i>	<i>Kässbohrer Setra</i>
<i>Typ</i>	<i>unbekannt, vermutlich S 215 SL</i>
<i>Bemerkung</i>	<i>notiert im Januar 1988</i>
<i>Länge</i>	<i>12.000 mm</i>
<i>Breite</i>	<i>2.500 mm</i>
<i>Höhe</i>	<i>3.210 mm</i>
<i>vorderer Überhang</i>	<i>2.620 mm</i>
<i>hinterer Überhang</i>	<i>3.300 mm</i>
<i>Achsstand</i>	<i>6.080 mm</i>
<i>Platzangebot</i>	<i>44 Sitz- / ca. 50 Stehplätze</i>

1988: von Kässbohrer Setra = Krefeld 5499 III = 1988: zurück an Kässbohrer Setra

1989: Omnibusse 5624 II, 5625 II und 5626 III



Omnibus 5624 II, Betriebshof Weeserweg, 2000

Hersteller	MAN
Typ	SG 242 H

5624 II = 2002: vk. = an MAN, Salzgitter = vk. = an MZK Konin (Polen) Nr. 258
 5625 II = a 2002
 5626 III = 2002: vk. = an Fa. Zimmermann, Gladenbach
 (Landkreis Marburg-Biedenkopf)



M8C 836 auf dem Betriebshof Weeserweg, 1981

*Omnibus 5602 III (MAN SG 220), Busbahnhof Süchteln, 1989
Aufnahme: ©Peter Harsche*

